

# Tableau de commande : IniControl 2

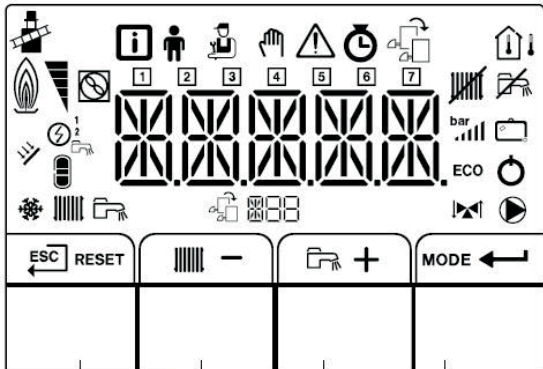


## Description



**IMPORTANT ! A la première mise sous tension, choisir la langue en validant le paramètre AP103 qui s'affiche.**

L'accès aux menus se fait par appui simultané sur les deux touches de droite



### Affichage:

- Brûleur en fonctionnement
- Chauffage activé (clignotant = chauffage en cours)
- Fonction chauffage désactivée
- Eau chaude sanitaire activée (clignotant = production ECS en cours)
- Fonction ECS désactivée
- Mode vacances et hors-gel activés (clignotant = dérogation temporaire mode vacances)
- ECO** Mode économique : pas de réchauffage ECS après un cycle chauffage
- Vanne 3 voies raccordée
- Pompe chauffage en fonctionnement
- Mode ramoneur (forçage fonctionnement en charge haute)

Touche ECHAP (retour au niveau précédent, sans enregistrement) ou **RESET** (réinitialisation)

Touche diminution de la valeur ou d'accès rapide à la consigne chauffage pour la carte affichée :  
Avec sonde extérieure : réglage de la consigne température d'ambiance jour (ou CP072)  
Sans sonde extérieure raccordée : réglage de la consigne départ chauffage pour le circuit (ou CP010)

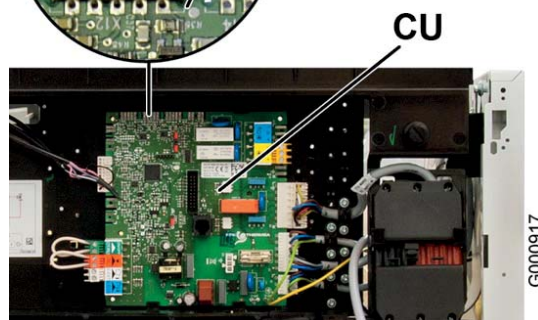
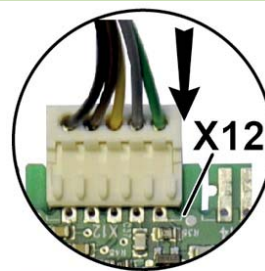
Touche augmentation de la valeur ou accès rapide à la consigne ECS en mode jour (DP070)

**MODE** Touche MODE ou Validation ou accès au menu sélectionné

- Menu information
- Menu utilisateur
- Menu installateur
- Forçage mode manuel (consigne affichée réglable de 7 à 90°C) - Pompe en fonctionnement, vannes 3 voies non commandées.
- Menu dérangement : relever le code erreur et la carte concernée.
- Menus : Compteurs / Programmation horaire / Horloge
- S'affiche uniquement si une carte électronique optionnelle est présente : permet de sélectionner la carte dont les paramètres sont affichés  
OH1 = carte principale CU.  
S4b = carte optionnelle circuit B...

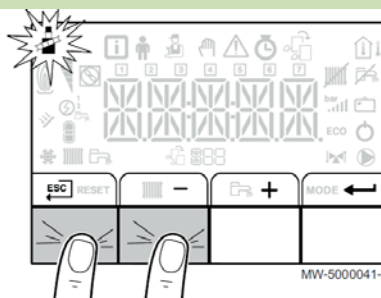
## Raccordement du tableau dans la chaudière.

**Attention :** Raccordement du tableau IniControl2 sur connecteur **X12** de la carte CU.



## Mode ramoneur

Appui de 2s pour activer le mode ramoneur.  
Le mode reste actif 30mn maximum.



MW-5000041-2

## Menu Utilisateur :

Paramètres utilisateur	Description	Réglage d'usine
AP016	Fonctionnement du chauffage central 1 = activé, 0 = désactivé	1
AP017	Fonctionnement du préparateur d'ECS 1 = activé, 0 = désactivé	1
AP073	Consigne basculement ÉTÉ / HIVER - Réglage de 15 à 30,5°C - à 30,5°C la fonction est désactivée	22°C
<b>AP074</b>	<b>Dérogation ÉTÉ</b> 0 = désactivé, 1 = activé	<b>0</b>
CP010	Consigne de départ de la température d'eau de chauffage pour la zone chauffée si aucune sonde de température extérieure n'est raccordée Réglable de 7 à 90 °C. Limité par la valeur de CP001.	75°C
CP040	Durée de post-fonctionnement de la pompe du générateur. Réglage de 0 à 20 minutes	3 minutes
CP071	Consigne de température d'ambiance en mode nuit. Réglage de 5 à 30°C	16°C
CP072	Consigne de température d'ambiance en mode jour. Réglage de 5 à 30°C	20°C
CP073 à CP076	Non disponible dans cette version	
CP320	Mode de fonctionnement du circuit 0 = programme horaire 1 = manuel, avec consigne CP200. 2 = antigel	0
CP570	Non disponible dans cette version	0
DP020 (jusqu'à version soft 1.03) (ou DP213)	Durée de post-circulation de la pompe après la production d'eau chaude sanitaire Réglable de 0 à 99 minutes	3 minutes
DP060	Nombre de programmes horaires sélectionnés pour le mode production eau chaude sanitaire Réglable de 0 à 2	0
DP070	Consigne de température d'eau chaude sanitaire en mode jour Réglable de 40 à 65 °C	55°C
DP080	Consigne de température d'eau chaude sanitaire en mode nuit Réglable de 10 à 60 °C	10°C
DP200	Mode production d'eau chaude sanitaire 0 = selon programmation jour / nuit 1 = manuel selon consigne jour 2 = mode antigel du ballon activé	0
DP213 (à partir de version soft 2.00) (ou DP020)	Post-fonctionnement de la pompe après une production eau chaude sanitaire • Réglable de 0 à 99 minutes • Réglé à 99 = fonctionnement en continu	3 minutes
<b>AP103 (ou LANGUE)</b>	<b>Langue (0 = aucune langue sélectionnée, pas d'affichage en texte clair)</b>	
AP104 (ou CONTRASTE)	Contraste	
AP105 (ou UNITE)	Unité °C ou F	
AP106 (ou ETE/HIVER)	Changement Heure d'hiver / Heure d'été : 0 = désactivé 1 = activé (changement le dernier dimanche en mars et en octobre)	
AP067 (ou ECLAIRAGE)	Eclairage	

## Menu Information :

Paramètres	Description
AM010	Vitesse de rotation de la pompe (%)
AM012	État (voir tableau ci-dessous)
AM014	Sous-État (voir tableau ci-dessous)
AM016	Température de départ de la chaudière
AM018	Température de retour de la chaudière
AM019	Pression Hydraulique 25,5 = absence de manomètre intégré
AM027	Température extérieure
AM051	Puissance Relative fournie %
AM091	Mode HIVER (0) ou HIVER + Antigel (1) Ou Mode ÉTÉ (2 ou 3)
AM101 (à partir de version soft 2.00)	Consigne calculée de la chaudière
CM030	Température d'ambiance mesurée par le thermostat d'ambiance (option)
CM190	Consigne de température jour circuit A (réglage paramètre CP072 de la carte CU)
DM001	Température du préparateur ECS
PM001 (jusqu'à version soft 1.03)	Consigne actuelle de la chaudière
PM002	Consigne calculée de la chaudière
FXX.XX	Version programme (soft) de la carte CU
PXX.XX	Version paramètres de la carte CU

### Etat (AM012) & Sous Etat (AM014): Fonctionnement de la chaudière

AM012	AM014	Fonctionnement
0	0	Chaudière en veille
1	1	Anti-court cycle activé
1	2	Ouverture de la vanne d'inversion
1	3	Mise en marche de la pompe chaudière ou sanitaire
2	10	Ouverture du clapet fumée ou de la vanne gaz ou fioul
2	11	FF : Ouverture du clapet obturateur fumée
2	12	Démarrage brûleur
2	14	Pré-allumage
3 / 4	30	Point de consigne interne nominal
3 / 4	31	Point de consigne interne limité
3 / 4	32	Contrôle puissance normale
3 / 4	37	Temps de stabilisation de la température
5	40	Brûleur à l'arrêt
5	42	Fermeture du clapet obturateur
5	43	Fermeture du clapet obturateur de fumées
6	60	Temporisations de post-fonctionnement de la pompe chaudière, pompe sanitaire ou d'enclenchement appoint ECS
6	61	Arrêt de la pompe chauffage ou d'eau chaude sanitaire
6	62	Fermeture de la vanne d'inversion
6	63	Début anti-court cycle
8	0	En attente du démarrage brûleur
8	1	Anti-court cycle activé
9	--	Blocage : le sous-état indique la valeur du défaut
16	--	Protection hors gel
17	--	Purge

## Menu Installateur: (0012)

Paramètres	Description	Réglage d'usine
AP001	Fonction de l'entrée bloquante BL - 1 = blocage total - 2 = blocage partiel - 3 = réinitialisation manuelle à faire par l'utilisateur	1
AP006	Non utilisé	
AP010	Révision - 0 = pas de notification - 1 = notification automatique - 2 = notification personnalisée	0
AP011	Nombre d'heure de fonctionnement avant révision manuelle. Réglage de 100 à 25500 heures	8750 heures
<b>AP056</b> (à partir de version soft 2.00)	<b>Présence de sonde extérieure</b> <b>0 = pas de présence</b> <b>1 = auto-détectée</b>	<b>0</b>
AP063	Température maximale de la chaudière. Réglage de 20 à 90°C. Cette valeur limite aussi les autres consignes de température (ex : CP001, ...)	90°C
<b>AP064</b>	<b>Puissance du brûleur. Réglage de 1 à 99kW</b>	<b>24kW</b>
AP078 (jusqu'à version soft 1.03)	Présence de sonde extérieure - 0 = pas de présence - 1 = auto-détectée	0
AP079	Caractérisation de l'inertie thermique du bâtiment : - 0 = 10 heures d'inertie pour un bâtiment à faible inertie - 3 = 22 heures d'inertie pour un bâtiment à inertie normale - 10 = 50 heures d'inertie pour un bâtiment à forte inertie Réglage de 0 à 10.	3
AP080	Consigne hors-gel extérieur. Réglage de -30 à 20°C à -30°C la fonction est désactivée	3°C
AP101	Fonctionnement de la purge. 1 = activé, 0 = désactivé	1
AP102	Fonctionnement de la pompe de chauffage. - 0 = toute demande de chauffage - 1 = que sur demande ponctuelle de chauffage	1
<b>CP001</b>	<b>Consigne maximale de départ du circuit correspondant à la carte affichée.</b> <b>Réglage de 7 à 90°C</b>	<b>90°C</b>
<b>CP020</b>	<b>Type de circuit :</b> - <b>0 = aucun</b> - <b>1 = utilisation d'un circuit direct radiateur</b> - <b>2 = raccordement d'un circuit vanne trois voies (uniquement sur carte option S4b)</b>	<b>1</b>
CP060	Consigne d'ambiance en mode vacances. Réglage de 0,5 à 20°C	6°C
CP070	Consigne de basculement du mode réduit au mode confort : Réglage de 0,5 à 30°C	16°C
CP200	Consigne d'ambiance en mode manuel (CP320=1). Réglage de 0,5 à 30°C	20°C
CP210	Température de pied de courbe en mode jour. Réglage de 15 à 90°C (15=pas de pied de courbe)	15°C
CP220	Température de pied de courbe en mode nuit. Réglage de 15 à 90°C (15=pas de pied de courbe)	15°C
<b>CP230</b>	<b>Pente de chauffe du circuit.</b> <b>Réglage de 0 à 4</b>	<b>1,5</b>
CP300	Temps d'anticipation (x 0,1) en heures (40=4h). Réglage de 0 à 101, 101 = désactivé.	101

Paramètres	Description	Réglage d'usine
CP340	Fonctionnement en mode réduit : - 0 = ARRÊT : la chaudière est arrêtée - 1 = ABAISSEMENT : la température réduite est maintenue	0
CP470	Nombre de jour ou la fonction SECHAGE CHAPE est active. Réglage de 0 à 30 jours	0
CP480	Consigne de début de la fonction SECHAGE CHAPE. Réglage de 20 à 50°C	20°C
CP490	Consigne de fin de la fonction SECHAGE CHAPE. Réglage de 20 à 50°C	20°C
CP640	Sens d'action du thermostat d'ambiance sur entrée OT : - 0 = si contact ouvert: chauffage actif - 1 = si contact fermé: chauffage actif	1
DP004	La fonction antilégionnellose permet de lutter contre l'apparition de légionnelle dans le préparateur d'eau chaude sanitaire, ces bactéries sont responsables de la légionellose : - 0 = désactivé - 1 = activé - 2 = AUTOMATIQUE (gestion par le thermostat d'ambiance Opentherm optionnel)	0
DP005	Augmentation de la valeur de consigne chaudière pour la production d'eau chaude sanitaire. Réglage de 0 à 30°C	20°C
DP006	Différentiel d'enclenchement de démarrage de la charge du préparateur d'eau chaude sanitaire. Réglage de 2 à 15°C	6°C
DP034	Surchauffe de la température de départ du préparateur d'eau chaude sanitaire. Réglage de 0 à 10°C	0°C
DP037	Vitesse minimale de la pompe en mode production d'eau chaude sanitaire. Réglage de 20 à 100%	40%
DP038	Vitesse maximale de la pompe en mode production d'eau chaude sanitaire Réglage de 20 à 100%	100%
DP055	Activation fonction Titan Active System (avec carte option ACI) - 0 = non prise en compte des erreurs de la carte option ACI - 1 = activé	1
DP150	Thermostat du préparateur d'ECS 0=configuration automatique si une sonde ECS est raccordée sur la carte CU. 1=entrée ECS sur carte CU configurée en thermostat ON/OFF (par défaut si un ballon thermodynamique est raccordé)	1
DP160	Consigne de température de la fonction anti légionellose. Réglage de 60 à 90°C	65°C
PP015	Post-circulation de la pompe en chauffage, Réglage de 0 à 99 minutes, 99 = fonctionnement en continu.	0
<b>PP016</b>	<b>Vitesse maximale de la pompe en chauffage,</b> <b>Réglage de 20 à 100%</b>	<b>100%</b>
<b>PP018</b>	<b>Vitesse minimale de la pompe en chauffage,</b> <b>Réglage de 20 à 100%</b>	<b>40%</b>
CONF	Retour aux réglages d'usine pour la carte affichée	
AD	Fonction détection automatique (en cas de rajout, remplacement ou défaut carte option circuit vanne)	

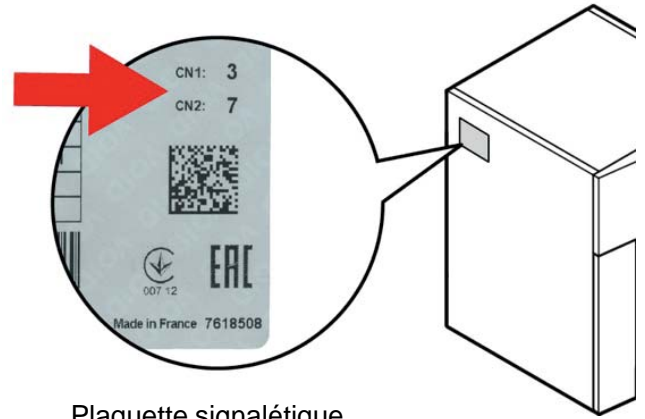
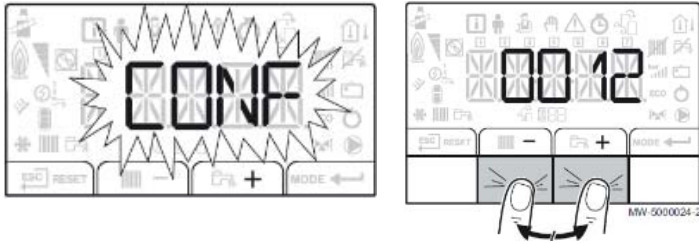
**i** : En gras : réglages à faire impérativement lors de la mise en service.

## Reset : depuis le menu installateur

Dans le menu installateur, accéder au sous-menu **CONF** (en fin de liste) correspondant à la réinitialisation du tableau de commande.

Reporter les valeurs de la plaquette signalétique correspondantes :

- CN1 : voir plaquette signalétique
- CN2 : voir plaquette signalétique



Plaquette signalétique

### Correspondances entre les modèles et les CN1, CN2

Modèles	Puissance (kW)	CN1	CN2
EF/EFU	22	2	7
	29	3	
	36	4	
	46	5	
EFU C	19	6	
	24	7	
	32	8	
	40	9	
	50	10	

